



*Report di restituzione del
percorso partecipativo
Facciamo Spazio?*



FASI DI LAVORO, OUTPUT ED ELEMENTI
EMERSI UTILI ALLA STESURA DELL'AVVISO
PER ASSEGNARNE LA NUOVA GESTIONE

PREMESSA: COSA CONTIENE QUESTO DOCUMENTO

Questo documento illustra il percorso partecipativo Facciamo Spazio? sviluppato a Piacenza per arrivare a

- **Stendere l'avviso pubblico** per individuare una nuova gestione per lo spazio
- **Attivare le reti di attori locali** interessate a gestire e animare lo spazio.

Il report restituisce quanto svolto nei mesi da marzo a luglio 2024, illustra le azioni svolte, gli output che hanno generato e le informazioni che ne sono state tratte.



INDICE

CONTESTO E OBIETTIVI

IL PERCORSO PARTECIPATIVO: PRINCIPI GUIDA E TEAM DI LAVORO

IL PERCORSO PARTECIPATIVO: FASI E OUTPUT

- ALCUNI NUMERI DI FACCIAMO SPAZIO?
- FASE 1: ANALISI DEL CONTESTO CITTADINO DI RIFERIMENTO
- FASE 2: LABORATORI DI IMMAGINAZIONE E INCONTRO CON LA CITTÀ
- FASE 3: PUBBLICAZIONE DELL'AVVISO E SELEZIONE DEL NUOVO ENTE GESTORE

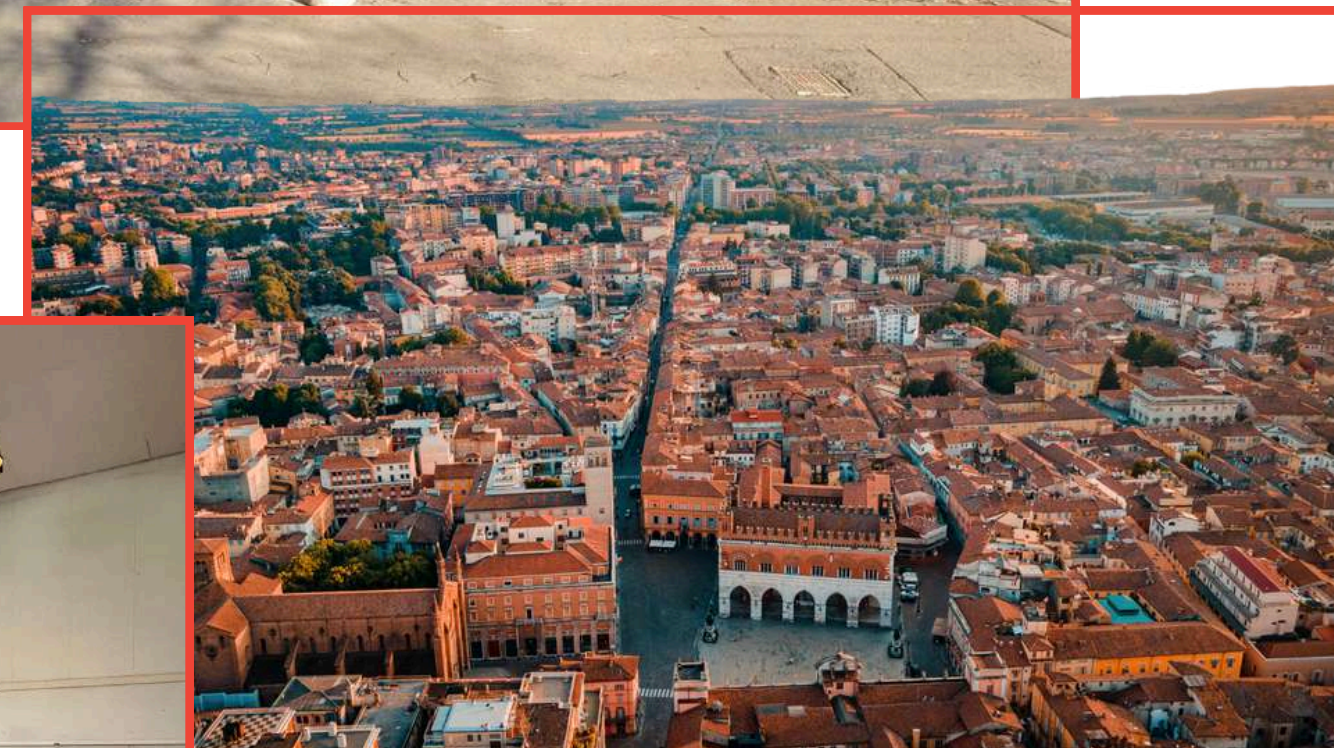
L'IDEA DI SPAZIO 2 EMERSA DAL PERCORSO PARTECIPATIVO

*Contesto e
obiettivi*

IL PERCORSO FACCIAMO SPAZIO?

Facciamo Spazio? è il **percorso partecipativo** realizzato per rendere Spazio 2 un luogo dinamico e aperto a tutti, dove le giovani e i giovani di Piacenza e della Provincia possono trovare supporto, crescere e contribuire alla vita comunitaria della città.

Facciamo Spazio? è stato promosso dall'assessorato alle Politiche giovanili del Comune di Piacenza per **dotare la città di un hub per i giovani pensando insieme a loro funzioni e servizi di questo spazio.**



L'OBIETTIVO DEL PERCORSO PARTECIPATIVO: RACCOGLIERE INPUT E STIMOLI PER REALIZZARE L'AVVISO CON CUI SARÀ INDIVIDUATA LA NUOVA GESTIONE DELLO SPAZIO

Attraverso il percorso partecipativo Facciamo Spazio? è stato possibile definire le modalità di assegnazione e gestione di Spazio 2 in maniera condivisa coinvolgendo in diverse azioni tutti i soggetti che interagiscono con lo spazio a diverso titolo:

- l'Amministrazione comunale,
- le realtà del settore pubblico e privato locali,
- il Terzo Settore piacentino e in particolare le realtà che lavorano con la fascia più giovane della cittadinanza e con persone con background migratorio,
- le giovani e i giovani della città.

Gli elementi raccolti sono stati il punto di partenza per la stesura dell'avviso aperto per assegnare lo spazio ad un nuovo soggetto (singolo o rete di soggetti) che animi lo spazio nei prossimi anni andando a completare e arricchire l'offerta cittadina rivolta alle nuove generazioni.

Le azioni realizzate sono state strutturate per raccogliere elementi utili per delineare

- il modello di governance migliore per lo spazio capace di favorire la collaborazione e lo scambio di competenze tra soggetti locali,
- servizi e funzioni necessari per completare l'offerta per i giovani della città,
- attività da proporre e realizzare per dare un'identità allo spazio e inserirlo con in maniera distintiva all'interno del panorama cittadino.

LA CORNICE NORMATIVA: L'AGENDA TRASFORMATIVA ATUSS

Il percorso partecipativo "Facciamo Spazio" si colloca all'interno del progetto "Spazio 2 Hub di Comunità" finanziato nell'ambito della **strategia ATUSS (Agenda Territoriale Urbana per lo Sviluppo Sostenibile)**, mirata a promuovere lo sviluppo urbano integrato e sostenibile. Questa strategia è uno degli strumenti per raggiungere gli obiettivi della programmazione integrata de Fondo Sociale Europeo FSE+, si concentra sul miglioramento delle aree urbane, favorendo la coesione sociale e il benessere dei cittadini, con particolare attenzione alla riqualificazione degli spazi pubblici e alla partecipazione comunitaria.

In particolare, il progetto si allinea alla Priorità 3 del FSE+, "Inclusione sociale", che mira a **potenziare l'accesso ai servizi, ridurre le disuguaglianze e promuovere una maggiore integrazione dei gruppi vulnerabili.**

Grazie a questi finanziamenti, è stato possibile avviare un processo di trasformazione che ha combinato interventi strutturali e funzionali volti al miglioramento della struttura e dell'offerta di Spazio 2.

Da un lato, si sono realizzate **opere di riqualificazione e adeguamento dell'infrastruttura fisica di Spazio 2**, rendendolo un luogo più inclusivo e accessibile. Dall'altro, sono state implementate **azioni volte a ridisegnare la governance dello spazio, riorganizzando i servizi offerti e rafforzando il ruolo di Spazio 2 come hub di comunità**, con funzioni diversificate per rispondere meglio alle esigenze locali.

Da evidenziare che questo approccio alla progettazione ha favorito la partecipazione attiva della cittadinanza, rafforzando il senso di appartenenza e di responsabilità collettiva verso il territorio e i servizi disponibili.

*Il percorso partecipativo:
principi guida e team di
lavoro*

LA FASE ZERO DEL PROGETTO: LA COSTRUZIONE DEL TEAM DI LAVORO

Francesco Brianzi, Assessore alle politiche giovanili, università e ricerca, e Nicoletta Corvi, Assessore alle politiche per l'infanzia, la solidarietà, l'abitazione e l'inclusione sociale, sono stati i promotori di questa iniziativa.

Il progetto è frutto della collaborazione tra i due assessorati, che hanno visto nell'agenda ATUSS un'opportunità per potenziare l'offerta cittadina rivolta alle nuove generazioni, rinnovando e arricchendo un presidio territoriale attraverso un percorso partecipativo innovativo.

Questo percorso ha sperimentato modalità di lavoro inedite, sia per la città che per gli operatori del settore.

Entrambi gli assessorati hanno coinvolto i propri team operativi, che hanno collaborato con FROM, l'ente incaricato di ideare, realizzare e promuovere il percorso partecipativo "Facciamo Spazio?".

Spazio 2 per i prossimi anni.

Durante l'intero processo, sono state organizzate riunioni periodiche e momenti di confronto tra tutti i soggetti coinvolti, per garantire un costante allineamento.

Le informazioni raccolte durante il percorso partecipativo hanno consentito a FROM, nell'ultima fase, di fornire indicazioni utili per la redazione dell'avviso pubblico. Tale avviso è stato pubblicato per individuare l'ente, soggetto singolo o rete di realtà locali, che avrà l'opportunità di gestire e animare Spazio 2 per i prossimi anni.

COME ABBIAMO LAVORATO: 3 PRINCIPI CHIAVE

APPROCCIO PARTECIPATIVO E ASCOLTO ATTIVO DEGLI STAKEHOLDER



Abbiamo adottato un approccio partecipativo, coinvolgendo in maniera attiva e continuativa tutti gli stakeholder del territorio in ogni fase del percorso.

Questo metodo ha permesso di costruire un dialogo costante garantendo che le diverse voci fossero ascoltate e integrate nel processo decisionale.

I laboratori e i workshop organizzati sono stati concepiti come momenti di ascolto attivo, in cui i partecipanti hanno potuto esprimere le proprie idee, bisogni e proposte. Questo ha favorito un maggiore coinvolgimento nelle scelte strategiche, rendendoli parte integrante della pianificazione e definizione delle azioni future per lo spazio, promuovendo così un senso di corresponsabilità e appartenenza.

UN PERCORSO BASATO SULL'INNOVAZIONE AMMINISTRATIVA



"Facciamo Spazio" ha rappresentato per l'Amministrazione un'opportunità di innovare e sperimentare nuove modalità di gestione, trasformando un iter amministrativo solitamente rigido e normato, come quello dell'affidamento di uno spazio, in un processo più aperto e partecipato.

Questo approccio ha permesso di superare i tradizionali vincoli procedurali, costruendo un percorso più flessibile e collaborativo, in cui la comunità è stata coinvolta attivamente nelle scelte relative alla gestione del futuro Spazio 2, ridefinendo così le modalità operative istituzionali.

POLITICHE GIOVANILI COME POLITICHE ABILITANTI



Nel percorso partecipativo "Facciamo Spazio", le politiche giovanili sono state concepite come un motore di innovazione per il territorio, piuttosto che come un semplice strumento regolativo volto a normare l'erogazione dei servizi o a rispondere ai bisogni in un'ottica assistenzialista.

L'obiettivo è quello di valorizzare le capacità e le potenzialità dei giovani, promuovendo iniziative che favoriscano la loro partecipazione attiva e creativa, con l'intento di generare un impatto positivo e duraturo sullo sviluppo locale.

DALLA RICERCA AI LABORATORI: IL LEGAME TRA LE DIVERSE AZIONI

Dall'analisi e studio del contesto iniziale fino al workshop finale e alla redazione dell'avviso, **ogni fase è stata fondamentale per guidare e preparare quelle successive** secondo un meccanismo "a cascata" che ha permesso di raccogliere via via più input e informazioni e la realizzazione di step consequenziali.

Il **quadro del territorio**, costruito al termine della prima fase, ha fornito le basi per organizzare il **workshop "Nuove idee per Spazio 2"**, in cui i risultati della ricerca sono stati discussi direttamente con i giovani coinvolti.

Le riflessioni emerse da questo primo laboratorio hanno contribuito a definire i temi principali da approfondire nell'**incontro cittadino**, stimolando una riflessione più ampia sulle opportunità che Piacenza dovrebbe offrire per diventare una città realmente a misura di giovane. Tali risultati sono stati cruciali anche per strutturare il secondo **workshop, "Ispirazioni, idee e progetti per il nuovo Spazio 2"**, basandosi su stimoli concreti, desideri e aspirazioni espressi da chi vive quotidianamente la città.

Il workshop conclusivo, "Ispirazioni, idee e progetti per Spazio 2", ha permesso anche, rielaborando e sintetizzare tutti gli spunti raccolti nei mesi precedenti, di evidenziare in modo chiaro gli elementi e le caratteristiche chiave che si desidera abbia il nuovo Spazio 2.

Questo laboratorio si è rivelato essenziale per individuare le richieste da esplicitare nell'avviso pubblico.

COME ABBIAMO LAVORATO: LE AZIONI E LE FASI DEL PERCORSO PARTECIPATIVO

1° FASE | MARZO - MAGGIO 2024
ANALISI DEL CONTESTO
CITTADINO DI RIFERIMENTO

Ricerca desk bibliografica e
documentale

Interviste uno a uno a stakeholder
del territorio e interviste pop up
alla cittadinanza per approfondire
la condizione dei giovani in città

Diffusione di un **questionario**
online rivolto ai giovani under 35
della città per raccogliere la loro
opinione sull'offerta cittadina per
la loro fascia di età

2° FASE | GIUGNO - LUGLIO 2024
LABORATORI DI IMMAGINAZIONE
E INCONTRO CON LA CITTÀ

18 giugno

Nuove idee per Spazio 2

Laboratorio per immaginare come potrà essere e
funzionare il nuovo Spazio 2 insieme a giovani
della città

16 luglio

Piacenza Città dei giovani

Evento aperto alla cittadinanza per illustrare il
quadro delle Politiche Giovanili in città e in
Regione Emilia Romagna e condividere buone
pratiche sperimentate nell'ambito delle Politiche
Giovanili in Italia

16 luglio

Ispirazioni, idee e progetti per il nuovo Spazio 2

Laboratorio di immaginazione con esperti e
professioniste, realtà locali e giovani piacentini

3° FASE | LUGLIO - DICEMBRE 2024
PUBBLICAZIONE DELL'AVVISO E
SELEZIONE DEL NUOVO ENTE GESTORE

Rielaborazione di quanto emerso dal
percorso partecipativo e **stesura**
dell'avviso pubblico

Serata di illustrazione dell'avviso e
incontro pubblico per rispondere alle
domande dei soggetti interessati a
partecipare alla selezione

Identificazione del soggetto gestore di
Spazio 2

Il percorso partecipativo: fasi e output

ALCUNI NUMERI DI FACCIAMO SPAZIO?

100

persone intervistate attraverso colloqui uno a uno con gli stakeholder, questionari per i giovani e interviste ai residenti

5

nuove idee progettuali emerse dal secondo workshop di immaginazione

2

laboratori di immaginazione urbana insieme a rappresentanti della Pubblica Amministrazione, Associazioni, realtà locali e giovani della città

+70

partecipanti ai laboratori di immaginazione

1

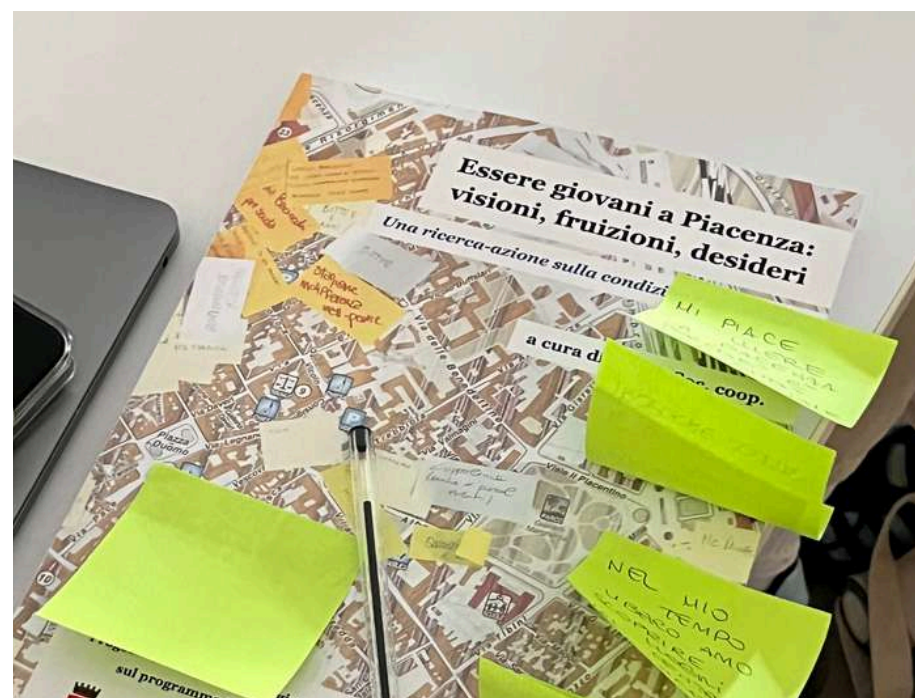
incontro pubblico aperto alla città con esperte e professionisti da diverse Regioni italiane - 'Piacenza città dei giovani'

5

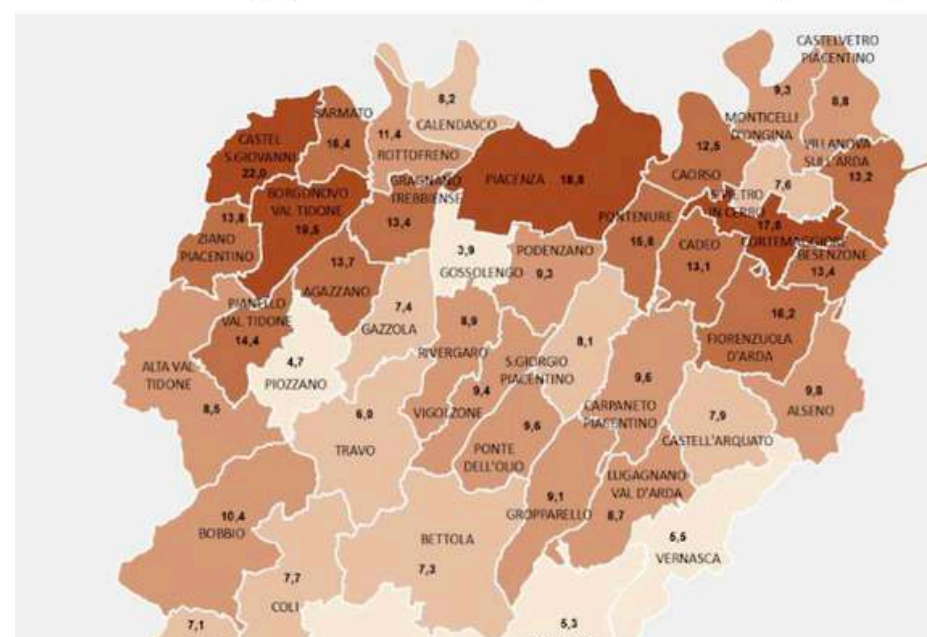
relatrici coinvolte all'incontro pubblico 'Piacenza città dei giovani'

Fase 1: *Analisi del
contesto cittadino di
riferimento*

FASE 1: RICERCA DESK E BIBLIOGRAFICA, RACCOLTA DATI E INFORMAZIONI PER COSTRUIRE UN QUADRO COMPLESSIVO



Incidenza della popolazione straniera, Censimento 2019 (valori %)



Mercoledì, 23 Ottobre 2024 Coperto con rovesci di pioggia

IL PIACENZA

Notizie Cosa fare in città Zone



La fase di ricerca e analisi desk è stata condotta integrando diverse fonti: **articoli, pubblicazioni, banche dati e media, sia online che offline.**

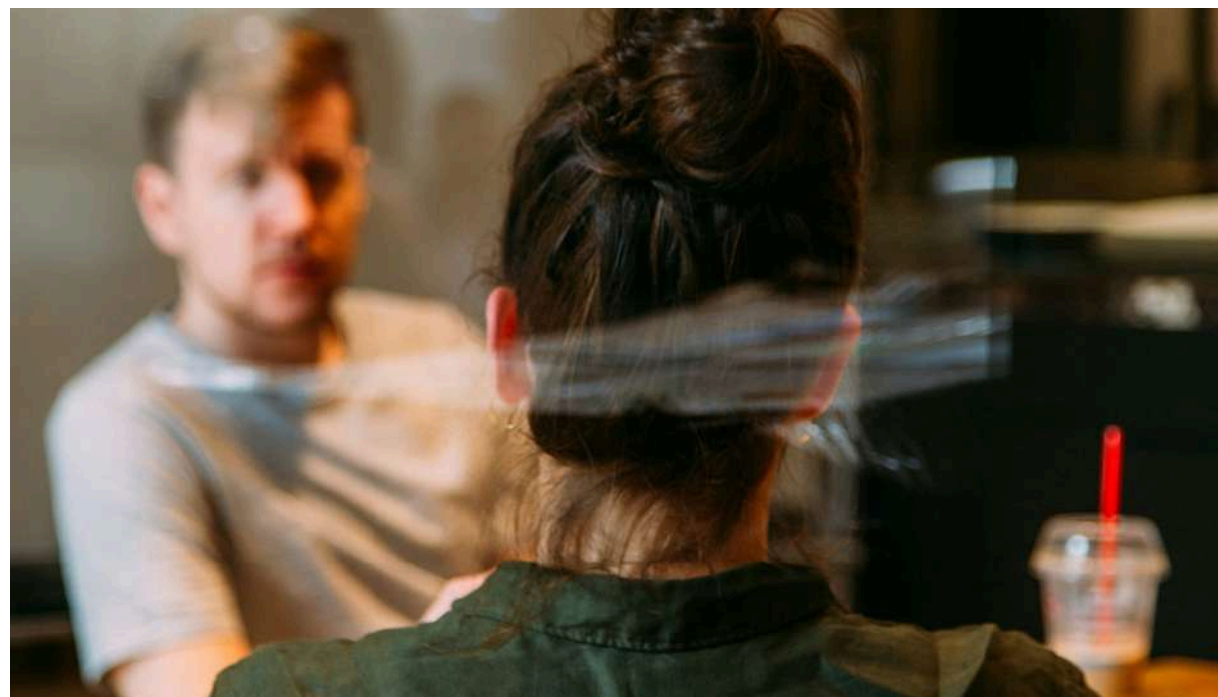
Questa fase è stata realizzata con l'obiettivo di **ottenere un quadro preliminare che permettesse di comprendere la situazione generale dei giovani e, in particolare, il rapporto tra la città di Piacenza e la fascia giovanile** che vi risiede o la frequenta per motivi di studio o svago.

Tra le principali fonti utilizzate figurano:

- La ricerca condotta da IRESS Cooperativa Sociale, "Essere giovani a Piacenza: visioni, fruizioni, desideri. Una ricerca-azione sulla condizione giovanile"
- Lo studio "La condizione giovanile in Italia – Rapporto Giovani 2024", realizzato dall'Istituto Toniolo
- Banche dati ISTAT
- Testate giornalistiche locali (La Libertà, Il Piacenza, Piacenza Sera, ecc.)

Pagine web e canali social della città, come i canali social del Comune di Piacenza, del servizio Piacenza Giovani, l'account Instagram Piacenza Segreta e altri.

FASE 1: LE INTERVISTE UNO A UNO CON LE REALTÀ LOCALI E ALLA CITTADINANZA PER CONFRONTARE IL QUADRO EMERSO DALLA RICERCA CON LA PERCEZIONE DEGLI ABITANTI



Sono state realizzate 20 interviste uno a uno con realtà profit, associative e del Terzo Settore del territorio piacentino costituite in prevalenza da giovani o che realizzano servizi e attività per questo target. Sono state coinvolte nelle interviste anche realtà locali che lavorano principalmente con la fascia di cittadinanza con background migratorio.

Lo scopo di queste interviste è stato quello di confrontarsi con “gli addetti del settore” su quanto emerso dalla ricerca desk e raccogliere desideri, bisogni e punti di forza dei giovani con cui si interfacciano nel loro quotidiano.



Parallelamente alle interviste uno a uno sono state realizzate 50 interviste “pop up” a cittadine e cittadini di Piacenza. Le interviste pop up sono state somministrate per le vie della città e in spazi pubblici come le vie del centro o i principali parchi cittadini. Le interviste sono state somministrate ad un campione vario prediligendo la fascia più giovane della cittadinanza.

Queste interviste sono state realizzare per raccogliere la percezione della cittadinanza circa l’offerta della città per le persone più giovani e su come questa fascia della popolazione vive Piacenza.

FASE 1: UN SONDAGGIO ONLINE RIVOLTO AI GIOVANI DELLA CITTÀ PER INTERCETTARE IN MANIERA ANCORA PIÙ EFFICACE IL TARGET DI RIFERIMENTO DEL PROGETTO

La tua opinione per migliorare l'hub Spazio 2: partecipa al Sondaggio!

Compila questo **breve questionario** e dicci cosa pensi della vita giovanile a Piacenza: di cosa hai bisogno, cosa funziona, cosa manca e come potrebbe evolvere l'hub di comunità Spazio 2 per offrire un servizio utile alla cittadinanza.

Ci vorranno solo **pochi minuti**, ma le tue idee sono fondamentali per aiutare il Comune di Piacenza a creare un Spazio 2 davvero su misura per te.

"Facciamo Spazio?" è il percorso di partecipazione per rendere Spazio 2 il luogo di riferimento per i giovani di Piacenza pensando insieme a loro funzioni e servizi.

Il percorso è promosso dall'Assessorato alle Politiche giovanili del Comune di Piacenza e realizzato nell'ambito dell'agenda trasformativa urbana sostenuta dalla Regione Emilia Romagna con fondi PR FSE+ 2021-2027.

Grazie al supporto del Comune, del Servizio Piacenza Giovani e delle realtà intercettate durante le interviste uno a uno è stato possibile condividere un **questionario online** per chiedere alle nuove generazioni "di cosa hanno bisogno, cosa funziona in città, cosa manca e come potrebbe evolvere l'hub di comunità Spazio 2 per offrire un servizio utile alla cittadinanza".

Sono state **raccolte risposte da ragazze e ragazzi tra i 14 e i 35 anni che vivono prevalentemente a Piacenza o la frequentano quotidianamente per studio o lavoro.**

ALCUNI DEGLI SPUNTI EMERSI DAL QUESTIONARIO

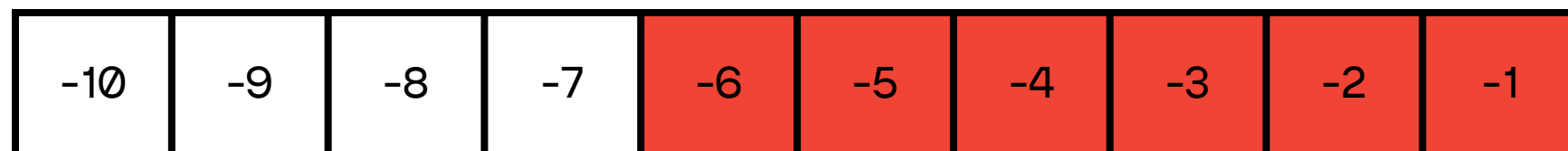
C'è richiesta di spazi per i giovani, è comune il desiderio di avere un numero maggiore di eventi in città.

C'è il desiderio di avere luoghi dove stare per trascorrere il tempo con gli amici o studiando e lavorando, luoghi ad accesso libero dove ritrovarsi.

Spazio 2 è conosciuto e lo si ritiene uno spazio con un gran potenziale. Chi non lo frequenta non va per mancanza di tempo o perché l'offerta non incontra i loro interessi.

ELEMENTI RICAVATI DALLA FASE DI ANALISI: I TEMI CALDI PER LA CITTÀ, POTENZIALITÀ E CRITICITÀ

LA DIMENSIONE DELLA CITTÀ

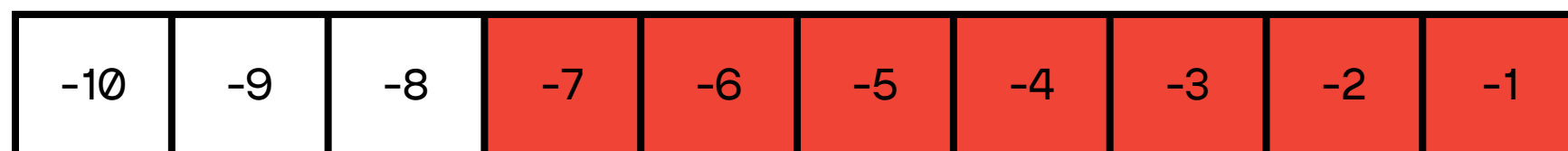


Essendo di medie dimensioni, riflette nella sua comunità un atteggiamento spesso tipico delle realtà di questo tipo, dove l'apertura verso gli altri può risultare più contenuta e legata a dinamiche locali consolidate.



Le dimensioni ridotte della città permettono di raggiungere facilmente diversi punti di Piacenza anche spostandosi in bicicletta o a Piedi senza la necessità di utilizzare l'auto

IL RAPPORTO CON L'UNIVERSITÀ



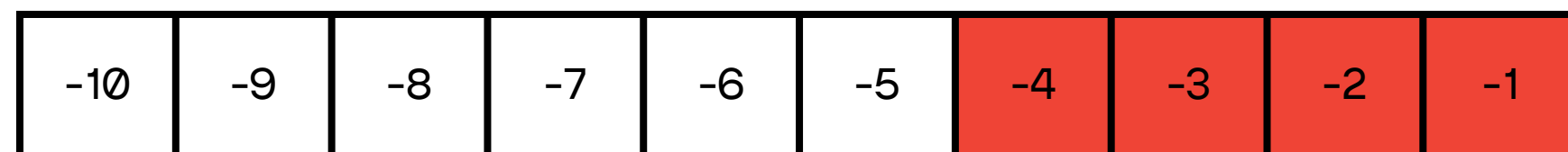
I piacentini spesso si spostano dalla città per poter accedere ad un'offerta formativa più ampia raggiungendo Milano o Parma. Gli studenti Erasmus lamentano poche opportunità di dedicate a loro per poter conoscere altre persone e il territorio.



L'aumento degli universitari, compresi gli studenti in Erasmus ha un impatto positivo sulla città. Arrivano infatti nuovi residenti anche internazionali che possono vivacizzare la scena culturale locale.

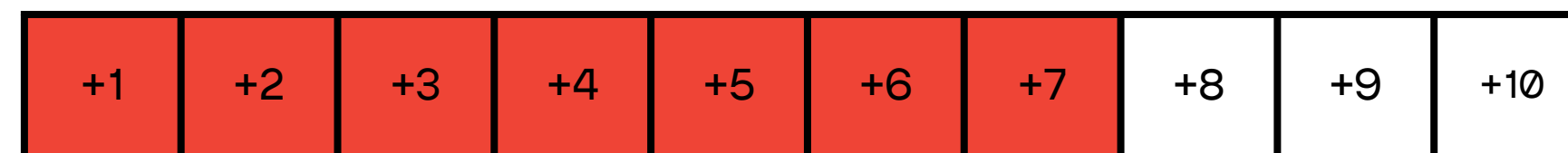
ELEMENTI RICAVATI DALLA FASE DI ANALISI: I TEMI CALDI PER LA CITTÀ, POTENZIALITÀ E CRITICITÀ

L'OFFERTA CULTURALE E DI EVENTI



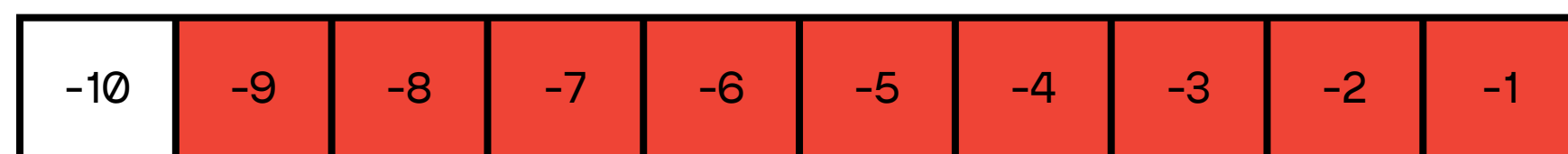
Gli eventi organizzati in città spesso non sono pensati per un pubblico giovane.

La maggioranza degli eventi si concentra soprattutto nel periodo estivo, quando molti cittadini, anche i più giovani, tendono a spostarsi verso la Provincia.



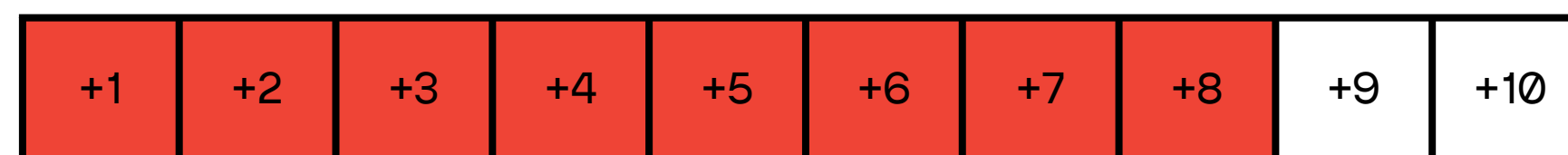
La città propone una buona offerta di eventi, soprattutto di carattere culturale il cui numero è aumentato nell'ultimo periodo. Si svolgono eventi anche di richiamo capaci di portare in città visitatori e turisti da fuori città e regione.

PARCHI, VERDE PUBBLICO E LUOGHI DI INCONTRO



Si lamenta una scarsa manutenzione del verde che rende poco fruibili alcuni spazi potenzialmente idonei anche per ospitare eventi e iniziative.

Alcuni spazi cittadini, anche del centro città, vengono descritti come poco sicuri e scarsamente mantenuti.



Gli spazi verdi in città sono presenti e sono già considerati luogo di ritrovo e aggregazione.

E' presente in città una rete di luoghi di aggregazione dedicati ai giovani ognuno con caratteristiche distinte.

ELEMENTI RICAVATI DALLA FASE DI ANALISI: LA PERCENTUALE DI CITTADINI DI ORIGINE STRANIERA È ALTA E SI RIFLETTE NELLA COMPOSIZIONE DELLE CLASSI SCOLASTICHE

Piacenza è la provincia emiliana con la più alta percentuale di cittadini stranieri, questo dato si riflette in città e sulla percentuale di alunni di origine straniera presenti nelle scuole.

Questa **fetta di popolazione è molto variegata**, al suo interno troviamo **residenti con con necessità molto diverse tra loro**, ad esempio:

- alunni con background migratorio con difficoltà legate al percorso scolastico,
- studenti internazionali Erasmus,
- giovani lavoratori attirati sul territorio da impieghi stagionali legati per esempio al settore della logistica.

Spazio 2 può offrire e configurarsi come luogo di aggregazione e crescita per queste fasce della popolazione che possono portare ricorse e talenti differenti e complementari.



ELEMENTI RICAVATI DALLA FASE DI ANALISI: DA TENERE PRESENTI - NUOVI SPAZI E **OPPORTUNITA'** PER SPAZIO 2



La ristrutturazione di Spazio 2 offre nuovi spazi interni ed esterni per varie attività, con versatilità e accessibilità senza tessere o registrazioni.

La ristrutturazione inoltre consente di rendere maggiormente funzionale e accessibile lo spazio per poterlo rendere più accogliente e “a misura di giovane”.

Il luogo è ben conosciuto e gode di una vasta rete di collaborazioni con realtà locali che organizzano eventi, workshop e corsi.

Spazio 2 è una realtà consolidata, non occorre quindi “ripartire da zero” per farlo conoscere e apprezzare dalla città.

Spazio 2 occupa una posizione strategica vicino al centro della città, diventando il punto di riferimento del quartiere con poca offerta di socialità ed eventi.

Piacenza è una città poco estesa, i diversi luoghi di aggregazione possono connettersi e essere raggiunti in autonomia senza bisogno di utilizzare l'auto.

Il ruolo di Piacenza come città universitaria è in costante crescita, con un aumento degli studenti internazionali che portano nuove risorse, energie e prospettive alla città.

Cresce quindi una fetta di popolazione giovane con risorse e competenze positive e utili per la crescita e l'animazione della città.

ELEMENTI RICAVATI DALLA FASE DI ANALISI: DA TENERE PRESENTI - ALCUNI ELEMENTI A CUI PRESTARE **ATTENZIONE**



Ad oggi lo Spazio 2 risulta sì conosciuto da gran parte della popolazione residente, ma non ha una sua identità definita. Si sa che offre servizi e opportunità per i giovani, ma non ha un suo “carattere” definito.

Questo rende più difficile farlo risaltare a fianco di altri luoghi di aggregazione cittadini altrettanto conosciuti e ben connotati.



All'interno di Spazio 2 è prevista un'attenzione particolare alla dimensione internazionale e interculturale.

Occorre progettare questi luoghi in modo tale che siano attrattivi e non percepiti come luoghi stigmatizzanti e quindi poco frequentati da un pubblico più ampio.



La collocazione di Spazio 2: si trova in un contesto residenziale dove l'età media dei residenti è abbastanza alta.

Progettando i nuovi spazi e le nuove destinazioni d'uso occorre impostare il programma giornaliero delle attività in modo che si integri con il contesto senza creare attriti o discussioni con i residenti.

Fase 2: *Laboratori di
immaginazione e
incontro con la città*

FASE 2: IL PRIMO LABORATORI DI IMMAGINAZIONE PER RIFLETTERE SUL QUADRO EMERSO DALLA FASE DI ANALISI E COSTRUIRE I SUCCESSIVI MOMENTI APERTI ALLA CITTÀ

LABORATORIO DI IMMAGINAZIONE - NUOVE IDEE PER SPAZIO 2 - 18 giugno 2024

Il workshop "Nuove idee per Spazio 2" è nato sulla base delle informazioni raccolte durante la fase iniziale di ricerca e analisi, con l'intento di riflettere insieme su come si potrebbe trasformare Spazio 2 in futuro, in termini di forma, funzione e attività, coinvolgendo direttamente coloro che lo vivranno.

L'obiettivo del laboratorio era immaginare, insieme a un gruppo di giovani della città, rappresentanti delle associazioni locali e membri della Pubblica Amministrazione, come potrebbe essere strutturato e gestito il nuovo Spazio 2.

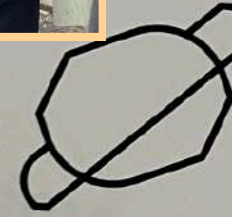
L'incontro si è svolto in due sessioni di brainstorming e confronto, precedute da una presentazione sintetica delle conclusioni tratte dall'analisi preliminare, che ha fornito lo spunto per le discussioni successive.

La prima sessione ha riguardato la città di Piacenza: i partecipanti hanno esplorato ciò che essa offre ai giovani, ciò che manca e le aspettative per il futuro. La seconda sessione si è invece concentrata specificamente su Spazio 2, con l'obiettivo di immaginare e selezionare attività, progetti, eventi e iniziative da realizzare all'interno dello spazio.

Il workshop è stato organizzato da FROM, in collaborazione con l'architetta Elisabetta Doria dell'Università di Pavia. Grazie al suo contributo, le idee emerse durante l'incontro sono state visualizzate in tempo reale, attraverso immagini del futuro Spazio 2, create utilizzando strumenti di intelligenza artificiale. **Le proposte e suggestioni raccolte durante questo laboratorio hanno contribuito a definire i contenuti per la giornata di confronto cittadino tenutasi a luglio e per il secondo laboratorio di immaginazione.**

FASE 2: IL PRIMO LABORATORI DI IMMAGINAZIONE PER RIFLETTERE SUL QUADRO EMERSO DALLA FASE DI ANALISI E COSTRUIRE I SUCCESSIVI MOMENTI APERTI ALLA CITTÀ



FACCIAMO  SPAZIO?

Qual è il primo posto di Piacenza che faresti visitare a una persona che non è mai stata in città? Perché?



FASE 2: UN INCONTRO APERTO ALLA CITTÀ PER “FARE IL PUNTO” SULLE POLITICHE GIOVANILI A PIACENZA E CONFRONTARSI CON ALTRE CITTÀ ITALIANE È

PIACENZA CITTÀ DEI GIOVANI - 16 LUGLIO 2024

L'evento ha avuto come obiettivo quello di **presentare il quadro delle Politiche Giovanili in città e in Regione Emilia Romagna e condividere buone pratiche sperimentate a livello nazionale.** È stato un **momento di confronto e informazione rivolto a tutti coloro interessati al tema, con l'intento di aprire il dialogo alla comunità.**

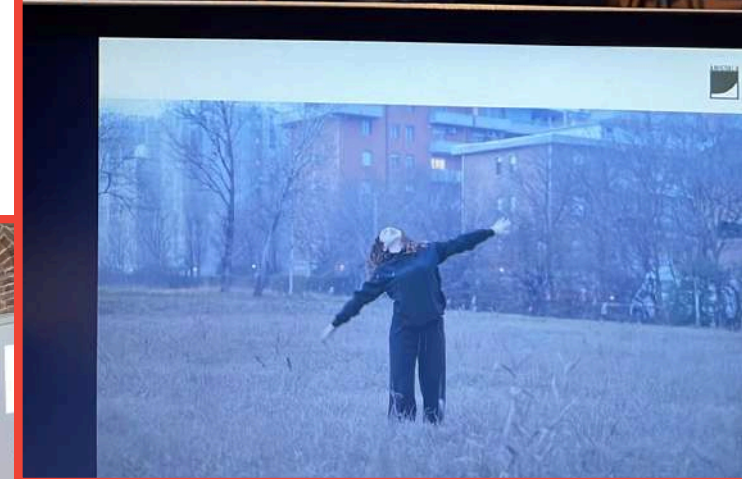
La giornata è stata inaugurata dagli interventi di **Luca Groppi di Fondazione di Piacenza e Vigevano, Camilla Carra, del Settore attività culturali, economia della cultura e giovani della Regione Emilia Romagna, e di Francesca Bergamini, Dirigente del Settore Educazione, Istruzione, Formazione e Lavoro della stessa regione, che hanno illustrato le politiche giovanili regionali e le linee strategiche del settore.**

Successivamente, diverse realtà italiane hanno condiviso esperienze di successo nel coinvolgimento dei giovani e nella creazione di opportunità per la crescita territoriale, tra cui:

- **Claudia Orsetti (Atelier Atollo, Milano)** ha sottolineato il valore di progettare spazi e luoghi con il coinvolgimento diretto di chi li vive per far sì che questi siano effettivamente sfruttati e si sviluppi un senso di appartenenza e cura da parte di chi li frequenta.
- **Dania Pignatti (Collettivo Amigdala e Lo Stato dei Luoghi)** ha approfondito il rapporto tra spazi socio-culturali ibridi e giovani, evidenziando come l'arte pubblica e partecipata possono essere un utile strumento di ingaggio e coinvolgimento.
- **Erika Mattarella (Casa di Quartiere 'Bagni Pubblici di Via Agliè', Torino)** ha parlato dell'importanza di prestare attenzione all'integrazione multiculturale all'interno degli spazi ibridi e per i giovani e di come sia indispensabile impostare un dialogo costruttivo tra tutti i frequentanti.
- **Valentina Gallo (CAP 10100, Torino)** ha portato e analizzato esperienze di co-progettazione di eventi e festival insieme ai giovani.
- **Giulia Tosoni, Direttrice del Progetto Promozione Giovanile e Transizione Scuola-Lavoro del Comune di Milano,** ha illustrato le modalità innovative che un'amministrazione pubblica può adottare per progettare servizi e spazi dedicati ai giovani.

L'evento si è concluso con l'intervento di **Giacomo Maini, giovane piacentino e parte del team di WILL Media,** che ha fornito una riflessione sui punti di forza e debolezza del contesto piacentino per lo sviluppo dei giovani.

FASE 2: UN INCONTRO APERTO ALLA CITTÀ PER "FARE IL PUNTO" SULLE POLITICHE GIOVANILI A PIACENZA E CONFRONTARSI CON ALTRE CITTÀ ITALIANE È



FASE 2: IL LABORATORIO FINALE HA PERMESSO DI FAR EMERGERE INPUT CHIAVE PER REDIGERE L'AVVISO E STRUTTURARE UNO SPAZIO CAPACE DI RISPONDERE ALLE RICHIESTE DELLE NUOVE GENERAZIONI DELLA CITTÀ

LABORATORIO DI IMMAGINAZIONE - ISPIRAZIONI, IDEE E PROGETTI PER IL NUOVO SPAZIO 2 - 16 LUGLIO

Il secondo laboratorio di immaginazione ha rappresentato un momento cruciale per **raccogliere e sintetizzare quanto emerso durante tutto il percorso**, gettando le basi per la definizione degli elementi fondamentali da includere nell'avviso per l'affidamento dello spazio.

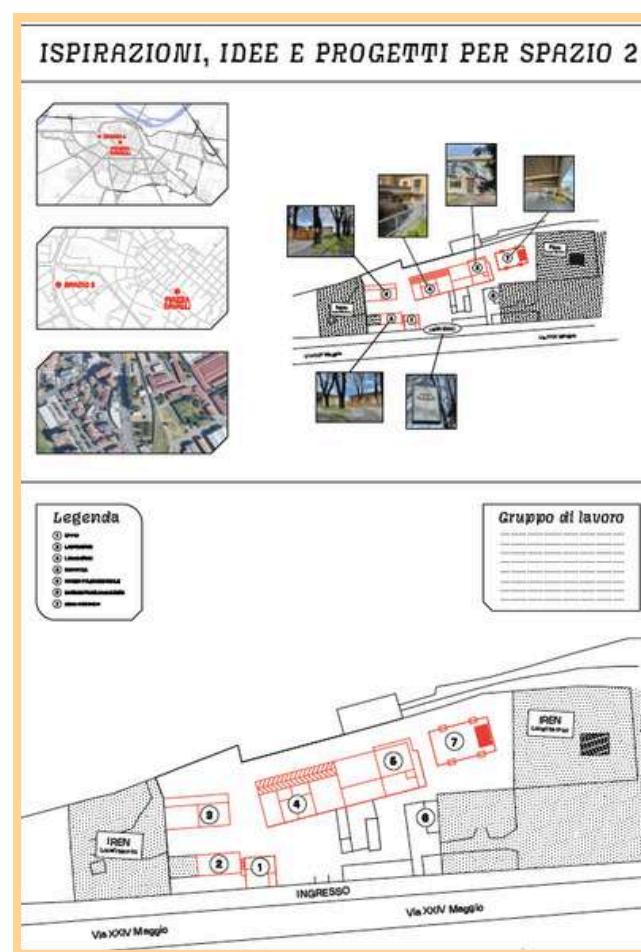
A partire dalle idee e dalle suggestioni scaturite dal primo laboratorio, l'incontro è stato organizzato in modo da guidare i partecipanti nella riflessione su diversi aspetti chiave:

- Il **modello di governance** più adeguato per la gestione dello spazio.
- L'identità e la vocazione che questo luogo dovrebbe assumere per i giovani di Piacenza.
- I **servizi**, le **funzioni**, gli **spazi** e le **attrezzature** che Spazio 2 dovrebbe offrire, con un focus particolare sulle esigenze della fascia più giovane della popolazione.
- Le **condizioni di affidamento** che possano garantire ai futuri gestori la possibilità di sviluppare progetti ad alto impatto.

I partecipanti, organizzati in gruppi di lavoro, hanno avuto l'opportunità di confrontarsi con le esperte intervenute nella sessione della mattina, condividendo le proprie proposte e collaborando alla prototipazione del loro "Spazio 2" ideale.

FASE 2: GLI STRUMENTI DI LAVORO UTILIZZATI DURANTE IL LABORATORIO

MAPPA DEGLI SPAZI



Planimetria degli spazi interni e esterni di pertinenza di Spazio 2 per individuare quali funzioni insediare in quale parte del complesso e confrontarsi su modalità e tempi di accesso alla struttura

CANVAS DOMANDE GUIDA

The image shows a canvas titled "ISPIRAZIONI, IDEE E PROGETTI PER SPAZIO 2" with four sections, each containing a guiding question:

- Quale **nome** proporreste per lo spazio e **come lo descrivereste** a chi non lo conosce?
- Quali **funzioni** o **servizi** dovrebbero essere presenti nei diversi spazi o aree disponibili?
- Quali tipi di **programmazione** o **iniziative** pensate dovrebbero essere organizzati nei vari spazi?
- Quali **competenze** sono necessarie per gestire e far funzionare efficacemente lo spazio?

Traccia con le domande guida per il confronto tra i membri dei vari gruppi su Nome e descrizione dello spazio, Funzioni e servizi da prevedere, Programmazione e iniziative che si vorrebbero vedere realizzate a Spazio 2, Competenze necessarie del team di gestione dello spazio per garantire funzionamento e crescita dello spazio

CARD DI ISPIRAZIONE



Card di ispirazione con esempi di servizi, funzioni e attrezzature stabiliti a partire dagli spunti emersi durante il primo laboratorio e guardando ad esperienze di successo nazionali e internazionali sviluppate per i giovani o coprogettate con questa fetta della popolazione.

Fase 3: Pubblicazione
dell'avviso e selezione
del nuovo ente gestore

FASE 3: PRESENTAZIONE DELL'AVVISO E SERATA APERTA CON LE REALTÀ PARTECIPANTI PER DOMANDE E CHIARIMENTI

PUBBLICAZIONE DELL'AVVISO E INCONTRO APERTO DI PRESENTAZIONE - NOVEMBRE

IL'avviso pubblico uscito per selezionare e individuare il soggetto che avrà la gestione dello spazio è stato realizzato a partire dagli esiti del percorso partecipativo, in particolare dalle rielaborazioni, proposte e idee emerse dal secondo laboratorio di immaginazione che, come anticipato, è stato strutturato proprio per far sintesi e per rielaborare tutti gli step precedenti del percorso per riflettere insieme alla comunità sui temi cardine dell'avviso e sulle caratteristiche chiave che si desiderano per Spazio 2.

Nella sezione successiva è riportata una sintesi di quanto emerso dal percorso: la visione e missione dello spazio, le sue caratteristiche e funzioni principali, i target (utenti e partner) a cui si riferisce.

A seguito dell'uscita dell'avviso pubblico sarà organizzata una serata aperta alla cittadinanza e, in particolar modo, alle realtà locali interessate alla gestione dello spazio.

Questo appuntamento sarà l'occasione per illustrare nel dettaglio l'avviso, raccogliere e rispondere alle domande dei partecipanti per facilitare la loro partecipazione alla fase di selezione.

L'idea di Spazio 2
immersa dal percorso
partecipativo

GLI ESITI DEL PERCORSO: TRE FASI DI LAVORO PER CONFRONTARSI CON LA CITTADINANZA E "DISEGNARE" IL NUOVO HUB DI COMUNITÀ IDEALE PER PIACENZA

Il percorso di ascolto e partecipazione svolto nei mesi tra Marzo e Luglio 2024 ha permesso di individuare le caratteristiche chiave che le giovani generazioni e le realtà locali ritengono importante abbia un luogo dedicato ai giovani che vivono in città o la frequentano con regolarità.

I laboratori di immaginazione hanno permesso di far emergere risorse e mancanze della città, proposte per renderla migliore e più accogliente, idee e progetti per arricchire l'offerta cittadina per rendere Piacenza più attrattiva.

Grazie al percorso è stato possibile ricavare gli elementi essenziali per definire:

- missione e visione dello Spazio,
- il rapporto tra i vari spazi della città e quindi la modalità migliore per integrare il nuovo Spazio 2 in questa rete,
- fruitori, partner e stakeholder dello spazio,
- funzioni, attività e servizi ospitati dallo spazio.



LA *VISIONE* PER IL NUOVO SPAZIO 2 EMERSA DAL PERCORSO

La visione emersa dal percorso è quella di un nuovo Spazio 2 che sia un hub sociale che permette alla cittadinanza più giovane di *esprimere le proprie potenzialità e i propri talenti, facilita la transizione all'età adulta e il passaggio dal mondo della scuola a quello del lavoro a partire dai percorsi di vita di ciascun frequentante.*

L'obiettivo è che Spazio 2 sia un luogo *accessibile a tutte e tutti, senza "sbarramenti all'ingresso"*, dove le nuove generazioni, indipendentemente dai propri background e percorsi, possano formarsi e crescere e dove siano aiutate a meglio comprendere i loro desideri per il futuro.

DALLA VISIONE DELLO SPAZIO DERIVA LA SUA *MISSIONE*, GLI OBIETTIVI STRATEGICI CHE SI PONE PER CONTRIBUIRE A CREARE UNA PIACENZA MIGLIORE PER I GIOVANI

- Realizza e ospita occasioni, servizi, iniziative ed eventi che attraggono i giovani, li coinvolge in attività di sviluppo personale e delle proprie competenze.
- Colma il gap con servizi disponibili e avvicina le giovani generazioni sia al mondo dell'istruzione e della scuola che del lavoro.
- Nell'impostazione delle sue attività Spazio 2 pone particolare attenzione all'ingaggio della cittadinanza con background migratorio.
- Per fare tutto questo Spazio 2 coinvolge e sostiene la rete cittadina di realtà che lavorano con i giovani e sui temi della formazione agendo da "piattaforma".

SPAZIO 2 SI INTEGRA ALL'INTERNO DELLA RETE DEGLI SPAZI DEDICATI AI GIOVANI PRESENTI IN CITTÀ, AUMENTA L'OFFERTA DI SERVIZI E ATTIVITÀ IN MANIERA COMPLEMENTARE

Spazio 2 è uno dei luoghi di riferimento per i giovani della città con una sua identità ben definita e va a completare la rosa di servizi presenti in città.

Si coordina con gli altri luoghi e collabora con loro per contribuire ad ampliare l'offerta cittadina e raggiungere target diversi.

Spazio 2 in particolar modo si coordina e collabora con gli altri Spazi del Comune (Spazio 4, Giardini Sonori e Zona Holden), ma il suo palinsesto e le sue attività si integrano anche con la proposta di altre realtà locali giovanili / che si rivolgono ai giovani.

SPAZIO 4



Aggregazione e incontro

GIARDINI SONORI



Cultura, intrattenimento e musica

SPAZIO 2



Formazione, sviluppo delle competenze e internazionalizzazione

ZONA HOLDEN



Sostegno allo studio e alla crescita personale

GRAZIE AL CONFRONTO CON LA RETE DEI SOGGETTI CHE HA PARTECIPATO AL PROGETTO È STATO POSSIBILE DETTAGLIARE CHI “USA” SPAZIO 2 E CHI “LO ANIMA”

Posto il vincolo centrale legato al target principale dello spazio che sono le giovani generazioni presenti in città, grazie al percorso partecipativo è stato possibile dettagliare questa fascia di popolazione ampia individuando “sottotarget” da attenzionare e realtà nuove con cui instaurare alleanze e partenariati per progettare e avviare nuovi servizi e attività sperimentali e innovative.

“UTILIZZATORI DELLO SPAZIO”

Fascia della popolazione più giovane che può trovare in Spazio 2 un luogo di riferimento dove sviluppare i propri talenti e trovare occasioni di aggregazione e crescita

Giovani della città e della Provincia, Neet, Ragazzi con background migratorio e di seconda generazione, Studenti Erasmus, giovani lavoratori, giovani imprenditori, produttori e artigiani, etc

POSSIBILI PARTNER E STAKEHOLDER

Interlocutori e soggetti possibili partner dei gestori che lavorano con le nuove generazioni della città

Scuole superiori e enti di formazione, Università, imprese e associazioni di categoria, Enti del Terzo Settore che operano sul territorio cittadino e provinciale, associazioni attive in città e nel quartiere in modo particolare associazioni che si occupano di cittadini stranieri e con background migratorio

COSA SARÀ IL NUOVO SPAZIO 2?

LE CARATTERISTICHE CHIAVE PER IL NUOVO HUB EMERSE DAL PERCORSO

- Uno **spazio accogliente e inclusivo**, dove i giovani possono sentirsi parte di una comunità, trovando un ambiente in cui sostare e partecipare attivamente. Una **piazza urbana** aperta e accogliente.
- Un **luogo dinamico**, aperto tutto l'anno e con orari flessibili, pensato per adattarsi ai tempi e alle esigenze dei giovani, pur rimanendo aperto a tutte le generazioni grazie alla condivisione di competenze ed esperienze.
- Una piattaforma che **semplifica l'accesso ai servizi del territorio**, offrendo supporto personalizzato per ragazzi e ragazze.
- Un **punto di riferimento per il coordinamento delle realtà locali impegnate nelle politiche giovanili**, dove gruppi, associazioni e singoli individui possono proporre e realizzare le proprie idee utilizzando spazi e strumenti adeguati.
- **Un luogo che** non si limita a ospitare, ma che **propone attivamente un programma pubblico**, capace di produrre e accogliere eventi e attività per un pubblico eterogeneo, promuovendo partecipazione e inclusione.
- Un **team di progettazione** che sviluppa iniziative a livello cittadino, capace di attrarre finanziamenti e risorse per potenziare le attività dedicate ai giovani.
- Un **interlocutore chiave per le istituzioni pubbliche e private**, rappresentando le esigenze dei giovani e promuovendo nuove idee e progetti per il futuro.

IN SINTESI

- Offre servizi per i giovani erogati dai soggetti gestori, dal Comune, da altri attori locali che collaborano con lo Spazio
- È una location per eventi di aggregazione e culturali
- È uno spazio di aggregazione e socialità, uno spazio “libero per stare” con una parte dedicata a bar/punto ristoro
- Promuove e ospita iniziative ed eventi realizzati dai soggetti gestori o da altre realtà

